

028MLJ

DOSSIER DE PRESSE

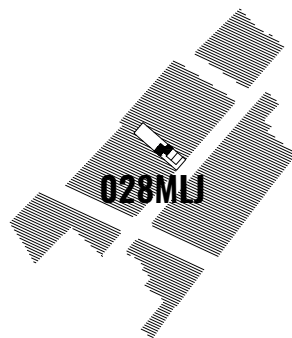


| | |
|----|---------------------|
| 7 | FICHE PROJET |
| 9 | PRÉSENTATION |
| 15 | INSERTION URBAINE |
| 17 | DÉTAILS |
| 20 | PARTI ARCHITECTURAL |
| 25 | RÉALISATION |
| 29 | BIOGRAPHIE |



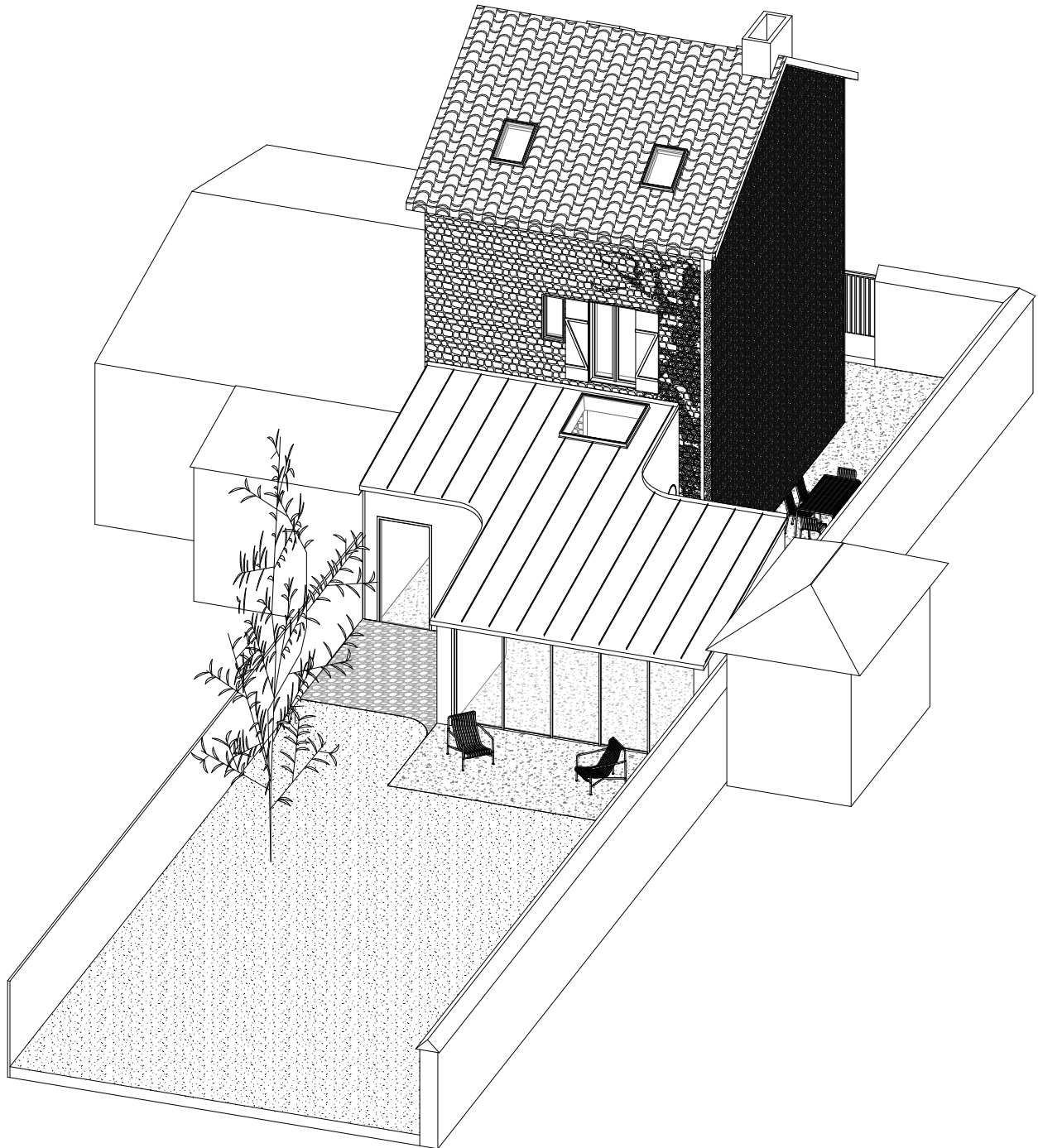






| | | |
|-----------------------------|--|---|
| OPÉRATION | | EXTENSION ET RÉNOVATION PARTIELLE D'UNE MAISON FAMILIALE |
| LOCALISATION | | 28 RUE DENFERT-ROCHEREAU, 78200 MANTES-LA-JOLIE |
| MAÎTRE D'OEUVRE | | BERENICE CURT ARCHITECTURE |
| COMMANDE | | PRIVÉE |
| MISSION | | COMPLÈTE |
| TYPE DE CONSTRUCTION | | NEUF + REHABILITATION + PAYSAGE |
| SURFACES | | 38M ² + 60M ² + 140M ² |
| CALENDRIER | | LIVRAISON 2021 |
| COÛTS | | 125 000 €HT |
| CAHIER DES CHARGES | | SALON, BUREAU, CUISINE, SALLE DE BAIN, WC, TERRASSES, JARDINS |
| CO-TRAITANT | | TOUZET ASSOCIÉS ARCHITECTES |
| PHOTOGRAPHE | | SALEM MOSTEFAOUI © |
| LIEN VIDÉO | | CLIQUEZ ICI |





Le projet d'extension 028MLJ expérimente les frontières/liens avec son environnement, le traditionnel et le minimalisme, la courbe et le vif - préoccupations de l'architecte Bérénice Curt issues de son vécu au Japon et en Suisse. Elle livre une extension qui manipule ces ambiguïtés pour faire l'éloge de ce patrimoine familial et honorer la commande.

Dans une rue résidentielle de Mantes-la-Jolie, cette maison de famille est une construction traditionnelle en murs maçonnés en pierre calcaire, affirmant un mur pignon pourvu d'une magnifique vigne vierge grimpante. Compacte et insulaire sur son terrain long et étroit, l'entrée se faisait par le perron d'entrée ou par la cave. D'un côté implantée sur une limite séparative, elle conserve de l'autre un passage latéral, accès au jardin de 180 m². L'habitation, surélevée, n'offrait qu'une relation réduite au jardin

pour cette famille qui voulait "vivre dehors".

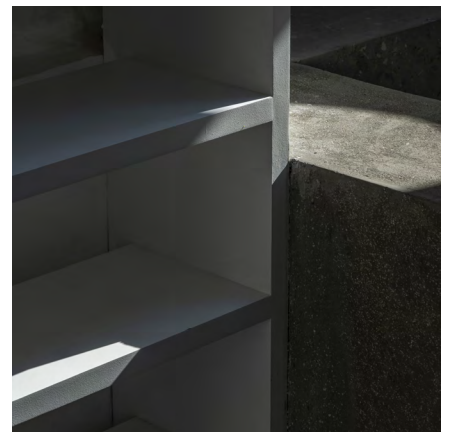
L'implantation de l'extension dans le jardin contourne la réglementation urbaine Mantaise.

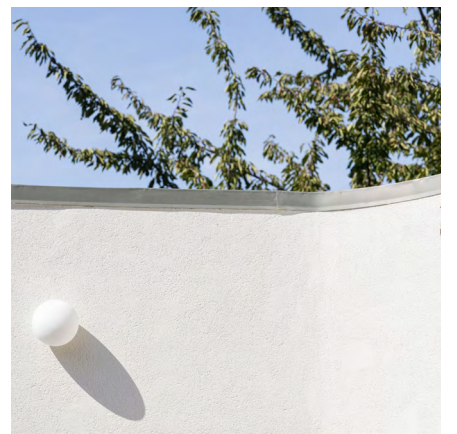
En effet, celle-ci exige la création d'un volume strictement aligné et dans le prolongement de la maison qui aurait alors renforcé l'effet de couloir du passage latéral et restreint le nombre d'ouvertures. Or, les deux parcelles voisines présentent en mitoyenneté de petites constructions adossées aux murets séparatifs qui pouvaient justifier d'une désolidarisation de l'extension à l'existant.

Se dessine alors un volume aux angles courbes. Allant de part et d'autres du terrain il s'inscrit scrupuleusement dans les emprises voisines et soigne les retraits légaux.



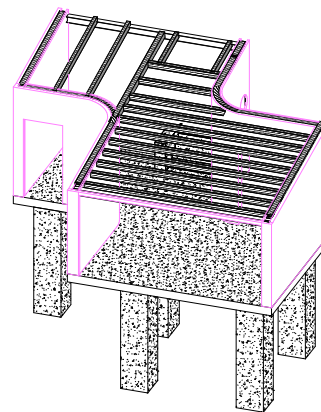
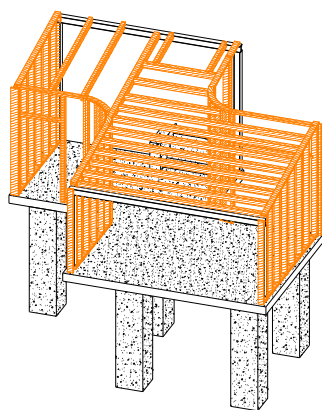
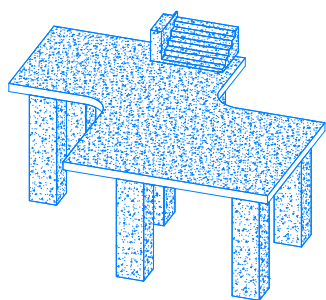
© Salem Mostefaoui

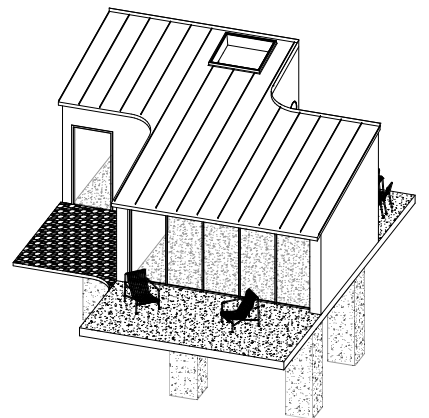
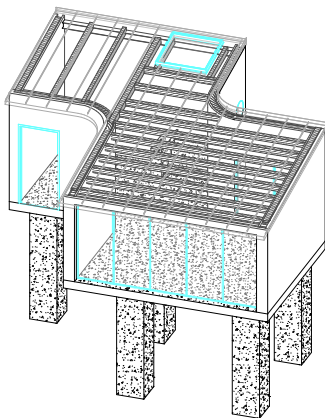
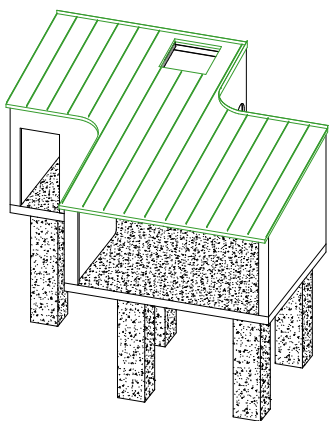




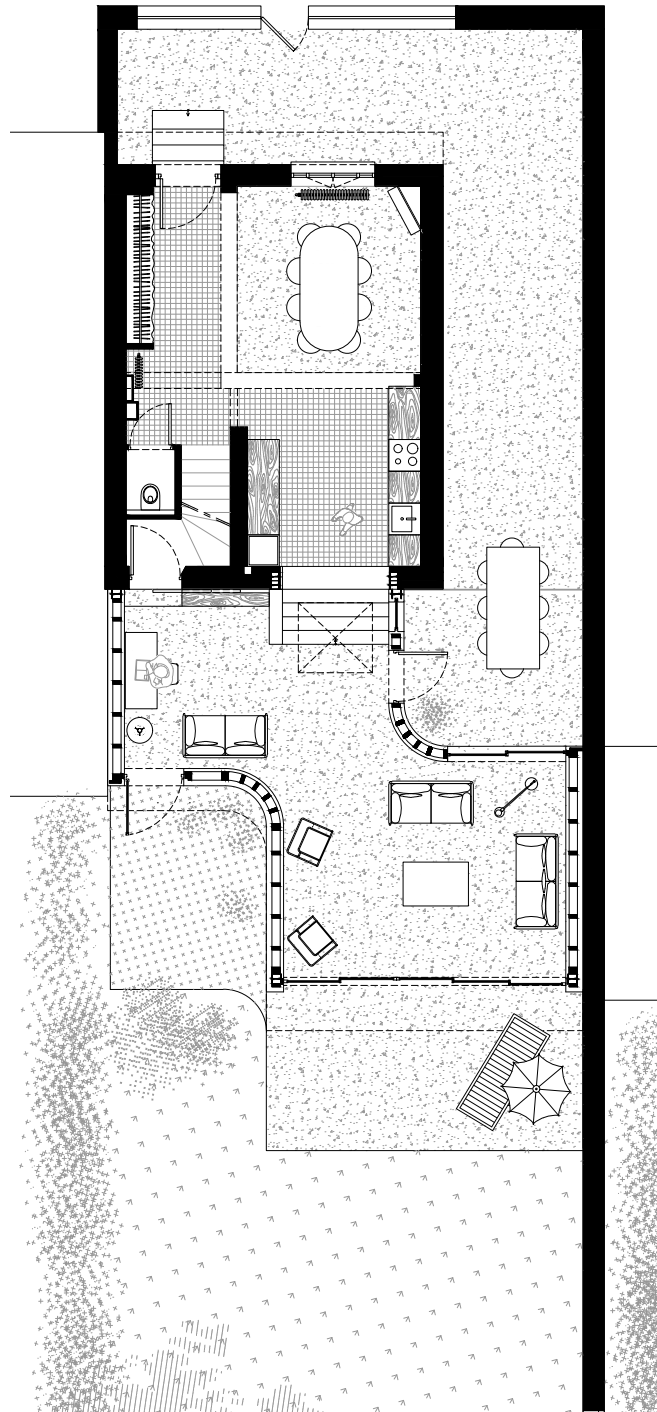


© Salem Mostefani









Le parti pris contextuel introduit cette transition recherchée à deux échelles : l'une urbaine au profit du quartier, l'autre paysagère sur l'ensemble de la parcelle.

L'extension redéfinit subtilement le terrain inexploité de la maison en le scindant en deux parties aux qualités paysagères et aux usages bien définis : un patio côté rue, un jardin de l'autre.

Ainsi, le passage longeant la maison devient un patio minéral orienté sud-est, terrasse à proximité de la cuisine. En cœur de parcelle, un rapport direct des espaces de vie avec le jardin verdoyant est établi.

Ces deux espaces extérieurs sont délimités par les deux bras courbes qui forment l'extension. Enduits d'une teinte naturelle faisant écho à la pierre

calcaire, ils embrassent respectivement le jardin et le patio et adoucissent les retraits.

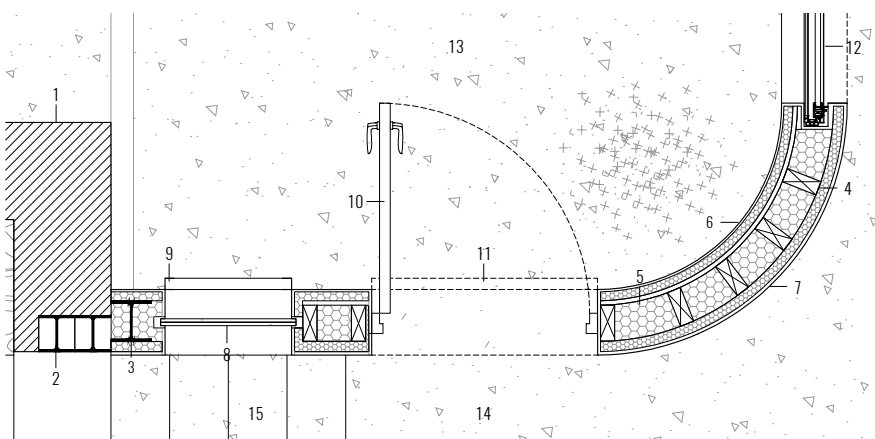
Au niveau du pignon végétalisé de la maison, le retrait de l'extension préserve les éléments en angle de la façade existante tels que sa vigne vierge et la gouttière.

Composant avec les hauteurs de celles voisines, une fine toiture en zinc vert se lit depuis les étages comme une continuité du jardin.

L'utilisation de joints debout renforce les arêtes de cette feuille unificatrice conférant l'aspect contemporain du projet.

En débord sur le jardin avec une sous face en chêne, elle rase les murs du patio.





DÉTAILS MURS COURBES X MATÉRIALITÉ

1. MUR DE FAÇADE EXISTANT
2. HEB 160 ENCASTRÉS DANS FAÇADE EXISTANTE
3. HEB 180 - PORTIQUE EXTENSION
4. POTEAUX OSSATURE BOIS 160X60
5. ISOLANT
6. ENDUIT À LA CHAUX FINITION LISSE TEINTE NATURELLE BEIGE
7. PLACO PEINT BLANC
8. CHÂSSIS ALU BRUT - HUBLOT FIXE D: 60 CM - POSE EN TUNNEL
9. TABLETTE CIRCULAIRE GOUTTE D'EAU - ZINC VERT
10. PORTE À L'ANGLAISE - CHÊNE BRUT VERNIS MAT
11. PETITE CASQUETTE GOUTTE D'EAU
12. CHÂSSIS COULISSANT ALU BRUT - 2 VANTAUX - POSE EN TUNNEL
13. REVÊTEMENT DE SOL EXTÉRIEUR EN BÉTON BRUT
14. REVÊTEMENT DE SOL INTÉRIEUR EN BÉTON BRUT
15. ESCALIERS - BÉTON BRUT

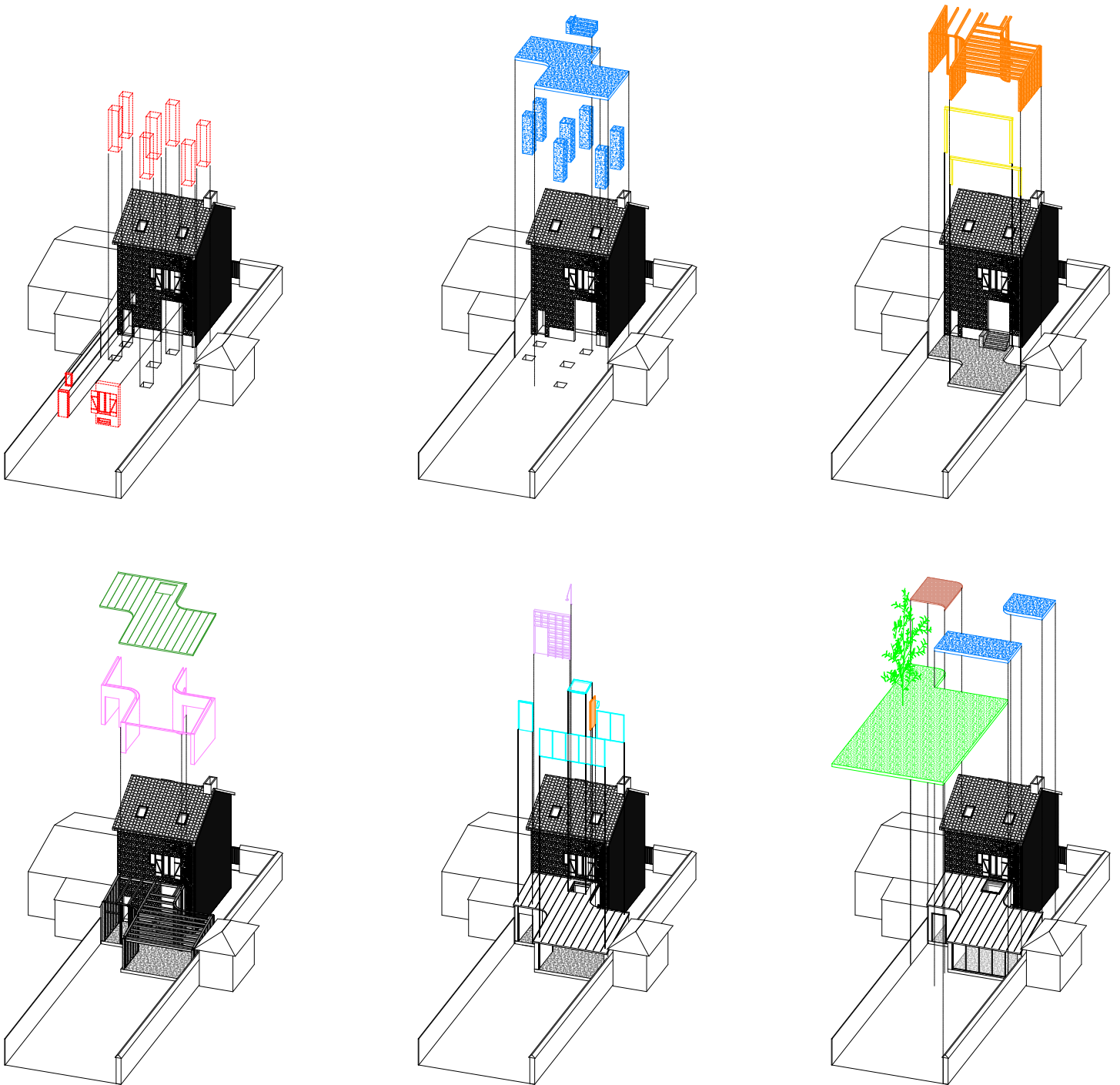










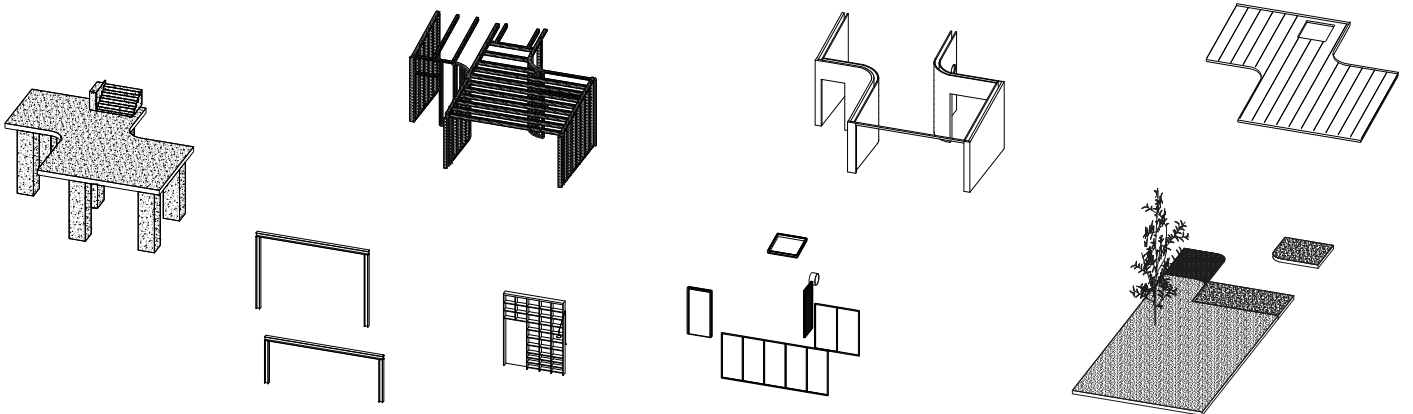


Aucune orientation n'est privilégiée. Portes fenêtres, baies coulissantes, puits de lumière, oculus, la variété des ouvertures, en plus de faire entrer la lumière en tous points, offre autant de rapports diversifiés avec l'existant et de percées visuelles. Dans l'alignement du muret mitoyen en pierre, les baies coulissantes ouvertes sur le patio et celles sur le jardin se répondent. Le muret file, se reflétant dans les baies d'aluminium brut, ces dernières contribuent à conserver la dimension traversante de la parcelle. Le puits de lumière procure une vue émergente vers la façade en pierre de la maison. Toutes les ouvertures s'organisent autour d'un axe principal entre le rez-de-chaussée haut de l'existant et le rez-de-chaussée bas créé par le projet. Cet axe offre une percée allant de la rue jusqu'au jardin, aucun cul de sac physique ou visuel. Une véritable colonne vertébrale, qui traverse l'extension, et construit un lieu scindé en deux espaces, contenus par les

bras courbes. La structure hybride mise en place libère les nouveaux espaces de tout point porteur et d'une organisation déterminée. Une identité forte, sans usages préconçus, où quel que soit le point de vue, le lieu change et évolue. Exempt de toute symétrie et répétition, la perception de la surface construite s'en retrouve étendue. La dalle de béton qui s'épanouit du patio à la terrasse du jardin, finit ce continuum extérieur-intérieur. La neutralité des matériaux employés laisse opérer les ombres portées de la toiture anguleuse aux murs courbes blancs et béton poreux.

Allégorie de la feuille posée sur deux bras, cette extension construit une forme libre, offrande - non tributaire - à la maison d'origine. Structure autoportante, fondations en pieux profonds, système de drainage, émane du projet une parfaite autonomie dans un tissu urbain solidaire reconstitué.













BERENICE CURT ARCHITECTURE s'est fondée en 2018 dans le prolongement du parcours international de Bérénice Curt, architecte HMONP, et de 6 années au sein d'agences renommées.

Bérénice Curt a collaboré avec Dominique Perrault, Jean Nouvel et Gensler mais aussi avec des acteurs de la nouvelle-garde tels, Franklin Azzi Architecture et Christ & Gantenbein Architekten. Elle a ainsi contribué à des projets aussi bien de design qu'à l'échelle urbaine, et dans une variété de programmes, du tertiaire au Village Olympique Paris JO 2024.

Diplômée de l'École Nationale Supérieure d'Architecture de Paris-Est, une spécialisation en Théorie de l'architecture, a une réelle empreinte sur son travail tant par la maîtrise des différents langages qu'une approche contextuelle singulière.

Basant sa pratique à Paris, elle puise ses références et inspirations dans ses expériences à travers le monde, du Japon à l'Amérique du Sud en passant par l'Italie et la Suisse. Pour la plupart de ses projets, Bérénice Curt s'entoure de créatifs d'horizons qui lui sont chers.

Les projets qui lui sont confiés naissent de rencontres éclectiques et d'un processus de conception, cultivé au long de ses collaborations. Ce processus se veut sans a priori et incrémental. *Comment du spontané aboutir à l'évidence d'un projet dans son ensemble ?* Il épuise le sujet : saisit le comportement des différents éléments environnementaux et spatiaux, en extrait le potentiel et les ambiguïtés, optimise la fonction, expérimente les scénarii - jusqu'au scénario le plus pertinent.

Fort de ce processus rigoureux, BERENICE CURT ARCHITECTURE privilégie la diversité dans son activité - du résidentiel aux commerces, en passant par des extensions et surélévations en Ile-de-France à de la réhabilitation en Toscane.

Le souci du détail constructif et de la matérialité dans ces projets, provient de l'importance que Bérénice Curt attache au savoir-faire depuis toujours.

Issus d'un héritage familial où la création est majeure, ses outils de production mélangent autant médiums visuels que procédés manuels. Elle tisse ainsi un réseau de partenaires et d'artisans instaurant un dialogue éclairé et de confiance au centre de ses réalisations.



BERENICE CURT ARCHITECTURE

10, RUE CLAVEL 75019 PARIS FRANCE
+33 (0)6 73 51 74 76 | office@berenicecurt.com
N°085406 au tableau de l'Ordre des Architectes
www.berenicecurt.com